

# TUULI

NUL NE SAIT LE SENS DU VENT



ÉPOPÉE MUSICALE À PARTIR DE 7 ANS, CRÉATION LEMON FRACAS, 2026  
CONCEPTION ÉCRITURE ET MISE EN SCÈNE, SIGRID CARRÉ-LECOINDRE

---

« Sur le dos des baleines,  
au fond de la nuit calme,  
de la nuit boréale  
– nous sommes allées cueillir,  
la couleur des tes yeux »

VOYAGEUR DES NUAGES

Sigrid Carré-Lecoindre et Agathe de Courcy





# TABLE DES MATIÈRES

## TUULI

INTRODUCTION, "Un projet poétique, intime et politique"	p.02
SYNOPSIS	p.05
PERSONNAGES	p.06
À L'ORIGINE, UNE CHANSON	p.07
UN CONTE PHILOSOPHIQUE ET MUSICAL	p.09
LE CONCEPT D'HABITUATION	p.11
RÉFLEXIONS DRAMATURGIQUES ET SCÉNOGRAPHIQUES	p.17
UNE FORME POUR LES 0-6 MOIS	p.20
ACTIONS CULTURELLES	p.21
L'ÉQUIPE	p.23
CALENDRIER PRÉVISISONNEL	p.38
BUDGET PRÉVISISONNEL 2025-2026	p.39
LA COMPAGNIE LEMON FRACAS	p.42





---

# INTRODUCTION

## UN PROJET POÉTIQUE, INTIME ET POLITIQUE

En janvier 2021 – six mois avant le passage de la loi ouvrant la PMA à toutes les femmes – après trois ans de parcours de procréation médicalement assistée nous ayant mené des cabinets gynécologiques clandestins parisiens, aux cliniques danoises, ma compagne et moi-même sommes devenues mères. Notre fils, Nour, est né – un petit matin de janvier, une nuit de neige comme s’il avait fallu que le Grand vent du Nord coulant dans ses veines, accompagne sa venue au monde – au creux du giron parisien.

Nour est né d’un don. Notre parentalité est née d’un don. Désintéressé et anonyme. Nous avons reçu un cadeau immense, et c’est ce cadeau qui est à l’origine à la fois de ce projet d’« Histoires Manquantes » pour la jeunesse, et du spectacle musical TUULI actuellement en écriture.

Être parent.e, est toujours un chemin d’inconnu, et d’invention. Mais ceci d’autant plus lorsque cette parentalité “hors-norme”, oblige à questionner le désir d’enfant, et sa légitimité, longtemps en amont de la naissance. À se confronter à des impossibles financiers, familiaux ou médicaux, à des discriminations de tous types. À se justifier sans cesse jusqu’à prévoir une façon de nommer cette famille en devenir, lui inventer des contours, des formes de récits ou de mythologies – la faire exister par le poème. Quand on invente sa famille QUEER, on cherche non seulement le prénom que l’on va donner à son enfant, mais aussi celui qui définira ces rôles-là que l’on s’invente. Quel mot pour notre parentalité, pour notre manière à chacun.e d’être parent.e.

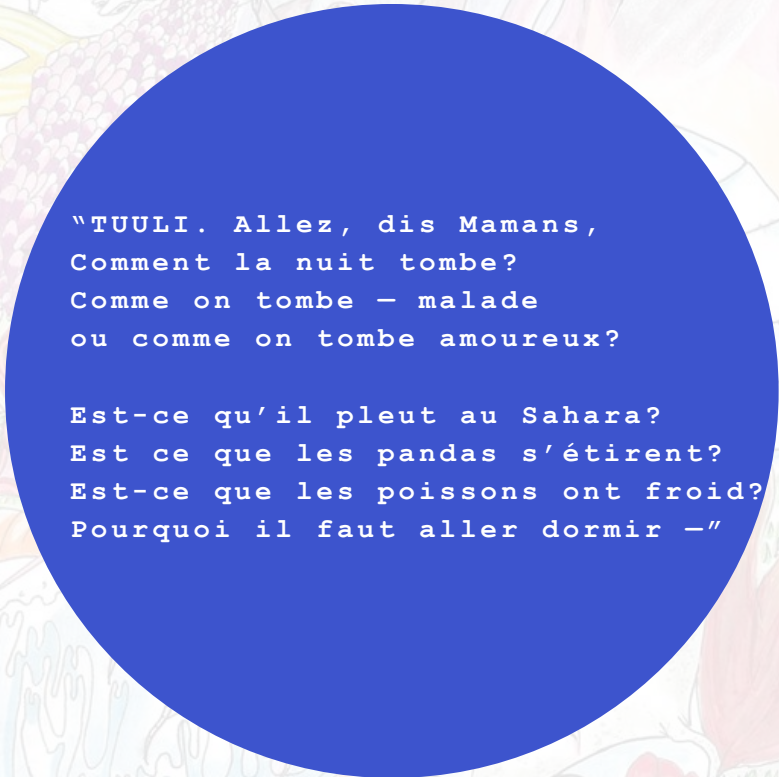


---

Fonder une famille QUEER, c'est se jeter dans le vide. C'est faire le pari du mouvement, et de la plasticité. Envisager de nouveaux schémas, de nouvelles façons de « faire famille », et donc de « faire société ».

Mais si le monde bouge, il ne bouge pas si vite, et nous manquons encore trop souvent d'histoires, et de figures d'identifications. Pour nos enfants. Et pour nous mêmes, dans nos parentalités.

Nous manquons de récits et d'épopées. Et sans doute est-ce aussi à nous, artistes qui vivons ces récits dans notre chair, de fonder nos propres mythes, et d'écrire les histoires de nos diversités. De laisser trainer ci et là, des personnages, des questionnements, des traversées artistiques, des pièces, des livres qui nourriront d'autres formes de représentations. Car l'auto-fiction et le poème peuvent créer des passerelles, des ponts entre les univers, parler des âmes aux âmes, par delà les peurs, les croyances ou les abîmes d'incompréhensions.



"TUULI. Allez, dis Mamans,  
Comment la nuit tombe?  
Comme on tombe – malade  
ou comme on tombe amoureux?

Est-ce qu'il pleut au Sahara?  
Est ce que les pandas s'étirent?  
Est-ce que les poissons ont froid?  
Pourquoi il faut aller dormir –"



---

« J'ai pas envie de dormir, j'ai JAMAIS envie de dormir. D'ailleurs c'est décidé, je ne dormirai plus jamais! Je m'en fiche d'ABORD – je suis un voleur. Un.e chasseur.euse de constellations, un débusquateur de trous noirs, de super novae. Moi aussi quand je serai grand.e, je balancerai des flèches, comme Orion, PAF, en plein dans le mille, et PIM et PAM – Et ça fera des fouillis d'étoiles... et si je veux – je referai l'univers avec un nouvel ordre, je mélangerai toutes les étoiles et je les rangerai comme ça me plait. Et souvent tu vois ça me plait que ce soit moyen moyen rangé. Alors voilà, bah – je les rangerai en genre de tas que juste moi je sais que c'est bon, tu vois comme 1, 2 par ci, 3, 4, par là. Je les rangerai comme ça pampampam, je ferai des petits tas et PAF. Je tirerai dans le tas et ... »

TUULI, Sigrid Carré-Lecoindre (extrait)





---

# SYNOPSIS

TUULI a cinq ans et des milliards de questions dans la tête. Où est-ce que la lune attend quand le soleil brille au Zénith? Qui prévient les baleines qu'elles doivent aller dormir? Et pourquoi disparaissent-elles des saisons entières? D'où vient la couleur de l'eau? Et les sons dans le vent, qui les murmure? Pourquoi les fraises sont rouges? Quand pourra-t-il nager tout seul jusqu'à la haute pointe du Cap ? D'où viennent ses yeux si bleus, et cette tâche brune au creux de son dos ?

TUULI a cinq ans et vit sur une drôle d'embarcation flottante, faite de brics et de brocs. De cordages et de mécanismes. Une drôle d'embarcation à voiles et à propulsions mécaniques, emmenée par le vent. Et dans le vent, les histoires, et sous les histoires, les chansons, et l'ombre d'un doute. De mémoire de baleine, il a toujours vécu ici, au milieu des vagues, et des poissons.

TUULI a cinq ans, et deux mamans qui l'aiment. Deux mamans poèmes, qui lui chantent les histoires de la lune, et du temps. Maman Tigre, et sa peau brune, sa voix profonde, ses contes de cannelle, d'épices et de fleur d'oranger, où les héroïnes sans cesse, triomphent dans la nuit. Maman Phoque, et ses chants écologiques qui font parler la mer, et les plus vieux gréements ; donnent la parole aux vagues et aux saisons. Mais Tuuli, en a assez. Il connaît toutes leurs légendes. Il s'est lassé de leurs chansons. Maintenant, il voudrait qu'on lui raconte une autre histoire, celle de ses origines, celle de sa naissance. L'histoire du Grand Don.



---

# PERSONNAGES

TUULI, l'enfant

MAMAN TIGRE, la mère du Sud

MAMAN PHOQUE, la mère du Nord

GRAND VENT DU NORD / ÉCUME, guide conteur

HIBISCUS, le doudou Tapir

LES REINES DE LA LUNE, la Reine des Cratères et la Reine des Faces Planes

BALEINE, la mémoire du monde

IMMEUBLE-PANTALON, chercheur, spécialiste en l'humanité statique

LA MANIF POUR TOUFFES, buissons réac ultra conservateur

LES ANCÊTRES, chœur d'Aurores Boréales

## UNE FABLE SUR ...

LA TRANSMISSION,  
L'IDENTITÉ,  
L'ORIGINE,  
L'HOMOPARENTALITÉ  
ET LE DON DE GAMÈTES



# À L'ORIGINE, UNE CHANSON ...



Illustration : ©RobinDecourcy

« Chez les Himbas de Namibie en Afrique australe, la date de naissance d'un enfant est fixée, non pas au moment de sa venue au monde, ni à celui de sa conception, mais bien plus tôt : depuis le jour où l'enfant est pensé dans l'esprit de sa mère . Quand une femme décide qu'elle va avoir un enfant, elle s'installe et se repose sous un arbre, et elle écoute jusqu'à ce qu'elle puisse entendre la chanson de l'enfant qui veut naître. »

(Source. La ligue des intellectuels africains)



---

Juste avant la naissance de notre fils, Nour, nous lui avons écrit une chanson : "VOYAGEUR DES NUAGES" Sa chanson. Celle de notre attente, celle que l'on entendait en nous. Une chanson métisse, à deux voix, croisant les projections de nos deux maternités naissantes – l'une biologique, l'autre adoptive.

Cette chanson (qui fait partie du Cycle "AVANT LA NUIT" impulsé par Agathe de Courcy), est devenue pour moi le point de départ poétique de l'écriture de TUULI. Une première trace qui appelait une plus grande forme. Plus aboutie, et musicale travaillant la question de l'identité vocale – et particulièrement celle des différentes empreintes vocales des mères – comme marqueurs sonores de cette famille pensée en dehors du lien biologique.

Ainsi donc Maman Phoque, affiche un timbre de mezzo lyrique empruntant à sa guise aux mélodies populaires d'Europe du Nord (au matrimoine du Kulning notamment), quand Maman Tigre campe une voix du sud, une voix puissante et profonde plutôt Blues et Soul jazz. Tuuli, quant à lui, situe sa propre sonance, dans un bord de chant à la limite du spoken-word. Une parole déclamatoire préférant à la mélodie le rythme et ses battements sensoriels.

UNE SEULE FAMILLE, donc, mais trois empreintes vocales témoignant de trois formes d'authenticités. Ou de ces parts d'inconnu en nous qui forgent nos identités et nos singularités.



Illustration, "Voyageur des Nuages" : ©Agathe de Courcy



---

# UN CONTE PHILOSOPHIQUE ET MUSICAL

TUULI, est un conte philosophique et musical sur la transmission, l'identité, l'origine, le don de gamètes, l'homoparentalité et le désir d'enfant. Sur ces familles qui ne sont pas de sang. Sur la recherche de son histoire, et la façon dont on se l'approprié. Ce que cela convoque en nous de devenir parent.e ou de naître par le don.

TUULI remonte le fil du vent, et les courants contraires jusqu'à ce jour-là de sa naissance, et remonte bien avant, jusqu'au jour de sa conception, et remonte encore, jusqu'à cet instant là où ses mères ont entendu pour la première fois au fond de leur coeur sa chanson. Quand elles ont su intimement qu'elles allaient devenir parentes. Alors TUULI comprend d'où il vient. Il comprend qu'il est né conjointement de son propre désir d'incarnation, et du désir de ses mères de l'avoir pour enfant.

« Tuuli », en finnois, c'est le vent. Parce que TUULI est né du vent, du mouvement du vent. Parce que c'est le vent qui transporte les graines, et provoque la germination. Parce que c'est le vent qui apporte les histoires, et les disperse de nouveau en souffle de bouches aux pissenlits. C'est le vent qui déforme et transforme le monde, et fait bouger les lignes. Le vent emportant le dernier souffle des ancêtres, capable de murmures aux oreilles ou de grandes destructions. TUULI porte son histoire dans son nom. Comme Nour porte dans son nom, la sienne. Et comme nous aussi, finalement, portons notre « manière de parente », dans ces deux surnoms tombés de sa bouche : Maman Tigre et Maman Serpent (devenue Maman Phoque pour les besoins du spectacle).

SIGRID CARRÉ-LECOINDRE



---

"Dors mon tout petit marin,  
Ferme bien tes paupières,  
Que la lune qui monte au loin,  
T'indique les mystères

Qui dorment au creux de tes mains,  
Sous les neiges d'hiver  
et bordent au petit matin,  
Les plus sombres rivières

Si la nuit t'arrache à moi,  
Si le sommeil t'avale,  
Rassure-toi mon petit gars,  
Tes mères veillent vaille que vaille"

TUULI, BERCEUSE DES MÈRES  
Sigrid Carré-Lecoindre





---

# LE CONCEPT D'HABITUATION

Au sein de TUULI, le concept d'habituation au sens où il est conçu par la psychologie, est au coeur de ma réflexion plastique, acoustique et poétique. C'est lui qui, d'ores et déjà, organise ma pensée de l'écoute et détermine le dispositif sonore dans lequel va se créer le spectacle.

Afin de réfléchir à la structure du récit, comme à celle du spectacle à venir, j'ai la chance de pouvoir m'entretenir avec Joanna LUCENET, Maîtresse de Conférences en Psychologie du développement à l'Université de Bordeaux. Joanna LUCENET accompagnera le processus de création de TUULI. C'est la raison pour laquelle elle a accepté d'éclairer ce dossier d'un point de vue purement scientifique au sujet du concept d'habituation. Voici la définition qu'elle en donne.

## LE CONCEPT D'HABITUATION EN PSYCHOLOGIE

Par JOANNA LUCENET, Maîtresse de Conférences en Psychologie du développement, Université de Bordeaux.  
Chercheuse associée au projet TUULI.

### 1 / QU'EST CE QUE L'HABITUATION ?

En psychologie, l'HABITUATION est classiquement définie comme la diminution ou la disparition progressive et réversible de l'intensité, de la durée, ou de l'amplitude d'une réponse (comportementale, physiologique, végétative ou nerveuse) à un stimulus, lorsque ce dernier est présenté de façon répétée. Ce phénomène obéit à des lois (Groves & Thomson, 1970 ; cités dans Lassalle, 2004) ; parmi ces dernières :



1. plus la fréquence de présentation du stimulus est élevée, plus la diminution de la réponse est forte et rapide ;
2. si, après habituation, le stimulus n'est pas présenté pendant une durée suffisamment longue, la réponse est restaurée.

Au quotidien, l'HABITUATION est à l'œuvre chez chacun. e d'entre nous, lorsque par exemple, nous nous habituons à la sensation des vêtements ou celle de l'eau de la douche sur notre corps, ou encore à l'intensité des lumières et des sons ambiants de notre environnement. On devient donc familiers à un stimulus qui ne l'était pas au départ, ce qui se manifeste par le fait qu'on y accorde de moins en moins d'attention : selon la théorie du traitement de l'information, ce phénomène témoigne de la construction progressive d'une représentation mentale du stimulus ; en d'autres termes, nous le mémorisons.

L'HABITUATION constitue la forme d'apprentissage implicite (non consciente) la plus précoce, la plus fondamentale et la plus élémentaire chez l'être humain et l'animal : elle est fonctionnelle dès la période fœtale (bien que sa vitesse et son efficacité augmentent avec l'âge, et que les représentations mentales des nourrissons soient moins élaborées que celles des enfants et adultes), et joue un rôle majeur dans la cognition, puisqu'elle constitue un prérequis nécessaire au développement de formes plus complexes d'apprentissage et de mémorisation.

Par ailleurs, des études ont aussi pu révéler que certains troubles neuropsychiatriques étaient associés à des déficits d'habituation (i.e., troubles du spectre de l'autisme, syndrome de l'X fragile, maladie de Parkinson, trouble déficitaire de l'attention avec hyperactivité, syndrome Gilles de la Tourette, migraine ; pour une revue voir McDiarmid et al., 2017).





Henri Rousseau, Le Rêve, Museum of Modern Art, New York - États-Unis.

## 2 / QUELLE EST SA FONCTION ?

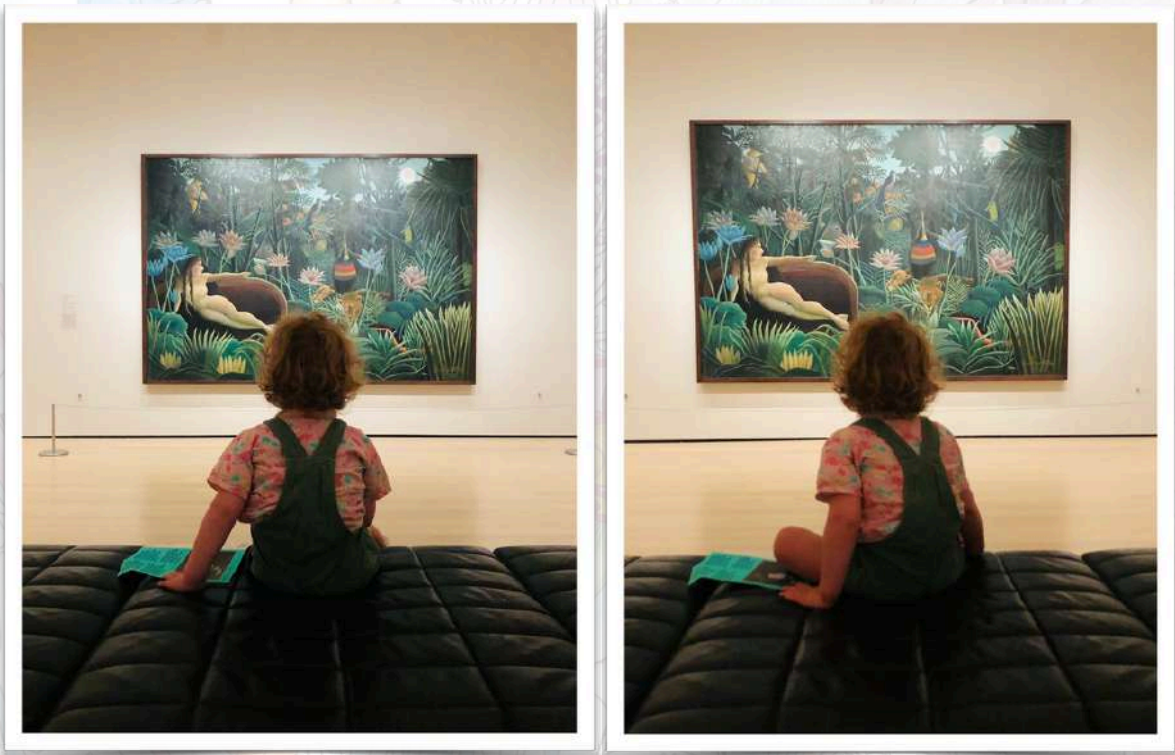
L'environnement physique et social dans lequel nous évoluons est complexe, changeant, riche en stimulations sensorielles nombreuses et diverses. L'adaptation à cet environnement est rendue possible, entre autre, par l'habitude car elle protège notre cerveau de la surcharge cognitive : en faisant office de filtre, elle nous permet de tenir compte de nos expériences antérieures, de distinguer ce qui est familier de ce qui est nouveau, et ainsi, d'économiser des ressources (énergétiques, cognitives) pour réaliser de nouveaux apprentissages.



### 3 / L'HABITUATION COMME PROCÉDURE DE RECHERCHE

L'habituation se manifeste à travers une multitude de systèmes de réponses (e.g., réponses comportementales : diminution de l'activité oculomotrice, orale, tactile, des mouvements de tête ; réponses physiologiques : variations du rythme cardiaque, de l'activité cérébrale, de la température, de sécrétions hormonales comme le cortisol). C'est la raison pour laquelle des chercheurs utilisent les processus d'habituation visuelle et auditive comme méthodologie de recherche privilégiée pour étudier les capacités perceptives et cognitives du jeune enfant avant l'apparition du langage verbal (pour des revues, voir Keen Clifton, 2001 et Mellier, 2017).

La procédure d'habituation visuelle se déroule en DEUX PHASES durant desquelles les temps de fixations visuelles du nourrisson sont mesurés :



Henri Rousseau, Le Rêve, Museum of Modern Art, New York - États-Unis.



1) LA PHASE D'HABITUATION, qui consiste à présenter plusieurs fois de suite à l'enfant le même stimulus jusqu'à ce que ce dernier y soit habitué. Lors de chaque présentation, la mesure du temps de fixation commence dès que le nourrisson regarde le stimulus et s'arrête dès qu'il détourne son regard pendant au moins 2 secondes. On fait alors disparaître le stimulus jusqu'à la présentation suivante. On considère que le stimulus est devenu familier lorsqu'un seuil d'habituation est atteint (la somme de la durée des 3 dernières fixations est inférieure à la moitié de la somme des 3 premières fixations).



2) La phase d'habituation est suivie de LA PHASE TEST : un nouveau stimulus, différent du familier par une ou plusieurs caractéristiques, est présenté à l'enfant. Si le temps de fixation pour le nouveau stimulus augmente significativement (réaction à la nouveauté : regain d'attention) par rapport à celui auquel il a été exposé plusieurs fois, cela témoigne du fait que le bébé discrimine ces deux stimuli. Il convient de noter que tous les bébés ne s'habituent pas à la même vitesse : certains sont plus rapides que d'autres, témoignant d'une plus grande efficacité à traiter les stimuli et les encoder en mémoire. Par exemple, en s'appuyant sur la procédure d'habituation visuelle ou auditive (avec mesure de différents systèmes de réponses), des chercheurs ont pu montrer que les nouveau-nés et nourrissons étaient capables, à des âges variables, de discriminer des températures, des textures (e.g., rugueux vs. lisse), des formes (e.g., prisme vs. cylindre), des couleurs, des odeurs (e.g., odeur de la mère vs. d'une autre femme), des sons (e.g., voix de la mère vs. voix d'une autre femme ; langues, prosodies, syllabes), des catégories (e.g., animaux vs. véhicules).



Grâce à la méthode d'habituation, on sait donc aujourd'hui que dès les deux premières années de vie postnatale, le bébé dispose de nombreuses connaissances sur le monde qui l'entoure (e.g., propriétés d'objets physiques, conduites sociales des individus, quantités, arrangement spatial) et de compétences cognitives (catégorisation, mémorisation et prémisses du langage) témoignant de l'existence d'une intelligence perceptive précoce (Vauclair, 2021). Des discriminations auditives ont même pu être mises en évidence chez le fœtus, grâce à la mesure des variations de son rythme cardiaque in utero, ce qui prouve que le processus d'habituation existe dès la période prénatale, et explique en partie les préférences et l'orientation des conduites à la naissance (pour une revue, voir Lécuyer et Durand, 2017).

## RÉFÉRENCES SCIENTIFIQUES

- Bornstein, M. H., Hahn, C. S., Bell, C., Haynes, O. M., Slater, A., Golding, J., Wolke, D., & ALSPAC Study Team (2006).  
Stability in cognition across early childhood. A developmental cascade. *Psychological science*, 17(2), 151-158. <https://doi.org/10.1111/j.1467-9280.2006.01678.x>
- Brito, N. H., Fifer, W. P., Amso, D., Barr, R., Bell, M. A., Calkins, S., Flynn, A., Montgomery-Downs, H. E., Oakes, L. M., Richards, J. E., Samuelson, L. M., & Colombo, J. (2019). Beyond the Bayley: Neurocognitive Assessments of Development During Infancy and Toddlerhood. *Developmental neuropsychology*, 44(2), 220-247. <https://doi.org/10.1080/87565641.2018.1564310>
- Groome, L. J., Gotlieb, S. J., Neely, C. L., & Waters, M. D. (1993). Developmental trends in fetal habituation to vibroacoustic stimulation. *American journal of perinatology*, 10(1), 46-49. <https://doi.org/10.1055/s-2007-994700>
- Keen Clifton, R. (2001). Ce que les bébés nous ont appris : un parcours de recherche. *Enfance*, 53, 5- 34. <https://doi-org.docelec.u-bordeaux.fr/10.3917/enf.531.0005>
- Lassalle, J., M. (2004). Apprentissage, adaptation et cognition. In Vauclair, J. & Kreutzer (dirs.), *L'éthologie Cognitive* (pp. 49-75). La Maison des Sciences de l'Homme.
- Leader, L. R., Baillie, P., Martin, B., & Vermeulen, E. (1982). The assessment and significance of habituation to a repeated stimulus by the human fetus. *Early human development*, 7(3), 211-219. [https://doi.org/10.1016/0378-3782\(82\)90084-6](https://doi.org/10.1016/0378-3782(82)90084-6)
- Lécuyer, R. & Durand, K. (2017). De quelques apprentissages fœtaux à une psychologie transnatale. *Enfance*, 3, 371-386. <https://doi.org/10.3917/enf1.173.0371>
- McDiarmid, T. A., Bernardos, A. C., & Rankin, C. H. (2017). Habituation is altered in neuropsychiatric disorders-A comprehensive review with recommendations for experimental design and analysis. *Neuroscience and biobehavioral reviews*, 80, 286-305. <https://doi.org/10.1016/j.neubiorev.2017.05.028>
- Mellier, D. (2017). Le développement du nourrisson et de l'enfant. Quoi de neuf ? *Revue de neuropsychologie*, 9, 13-18. <https://doi-org.docelec.u-bordeaux.fr/10.1684/nrp.2017.0407>
- Vauclair, J. (2021). *Développement cognitif du jeune enfant*. Presses Universitaires de Paris Nanterre.



---

# RÉFLEXIONS DRAMATURGIQUES ET SCÉNOGRAPHIQUES

Par Sigrid CARRÉ-LECOINDRE, autrice et metteuse en scène.



Chiharu SHIOTA, Where Are We Going?, Le Bon marché, Paris, 2017.

PENSER L'HABITUATION COMME MOYEN POÉTIQUE, comme moyen d'écriture et de mise en scène, c'est envisager la manière de concevoir un récit dont les différentes strates seraient distillées de façon répétitive et presque pointilliste, au fur et à mesure de la représentation, jusqu'à assimilation complète de l'information.

C'est penser non seulement la réalisation dramaturgique de cette distillation-répétition dans la phase d'écriture, mais aussi, sa réception lors de la représentation. Quel sera le moyen privilégié par la mise en scène pour établir cette distillation-répétition ? Passera t'elle plutôt par l'écoute ? Par l'écriture visuelle ? Sera t'elle favorisée par un dispositif scénographique ? Dépendra t'elle d'un processus d'écriture complexe et multimodal ?



---

La compagnie LEMON FRACAS, centre son travail de recherche autour des arts de la vocalité, et s'attache aussi tout particulièrement à penser les modalités d'écoute, de perception et de réception.

Ainsi, pour TUULI, la réflexion que je mène autour du concept d'habituation est indissociable de celle amorcée au sujet de la scénographie et du dispositif sonore immersif dans lequel aura lieu la représentation.



Planche de recherches scénographique, Ophélie Mettais-Cartier. (Cf. Dossier Annexe)

Imaginons donc la possibilité d'un espace de représentation abolissant la frontalité du regard. Un espace en trois dimensions faisant la part belle à l'écoute, comme moyen premier de construire l'histoire.

Un espace non réaliste de voilages tendus, ou d'origami en suspension, rappelant les voiles d'un navire, ou bien la toile d'un dirigeable. Un espace lévitant – sous et autour duquel les interprètes et/ou le public. Dans les voiles de papier, des mécanismes, des hauts parleurs et des micros, animent cet ensemble scénographique capable de sonner par et pour lui même ou bien de diffuser les voix, les chansons, les sons multiples de l'histoire.



---

Imaginons maintenant, une histoire gigogne intégrant le principe d'habituatation, et conçue par l'addition de strates d'espaces sonores signifiants : l'espace de l'embarcation, celui de la mer et du vent, l'espace des contes et des chansons des deux mères, et enfin celui de la quête originelle de Tuuli. Et imaginons que ces espaces sonores puissent être pris en charges par le dispositif scénographique, nous pourrions non seulement proposer un moyen plastique d'écriture de l'écoute mais surtout inventer un chemin d'écoute utilisant l'habituatation comme moyen.

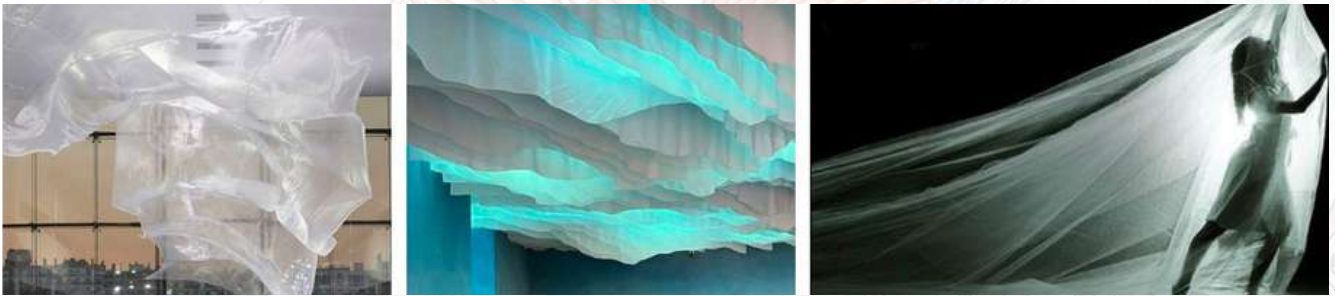


Planche de recherches scénographiques, Ophélie Mettais-Cartier. (Cf. Dossier Annexe)

C'est le pari que je pose au démarrage de l'aventure TUULI. Un pari artistique et stylistique dans un premier temps qui m'invite à penser l'écriture immédiatement dans sa réalisation plastique et spatiale, et donc à envisager la mise en scène comme finalité – geste ultime de la dramaturgie.

Un pari sociétal aussi, car les sujets dont traite TUULI, la naissance et la parentalité issues de don, la famille homoparentale, la possibilité de faire famille au delà du genre et du sang ont à mon sens encore absolument besoin d'être distillés-répétés afin que nous puissions collectivement en arriver à une disparition totale de réponse au stimuli. En d'autres termes à une habituatation aboutie si bien qu'elle conduit à l'assimilation complète du sujet. Un pari un peu dingue donc comme il témoigne de l'envie paradoxale d'écrire un spectacle sur un thème qui je l'espère n'en sera bientôt plus un.



# UNE FORME POUR LES 0-6 MOIS

En parallèle de l'écriture de TUULI, nous envisageons un format très court, 15 min, pour les 0-6 mois. Cette micro-représentation pourrait avoir lieu dans le même dispositif scénographique, le jour même d'une représentation de TUULI, et prendrait la forme d'une poétisation d'exercices d'habituatation à destination des tous petits. En d'autre terme, il s'agirait d'une installation sonore et visuelle immersive potentiellement animée par un.e comédien.ne chanteur.euse.

L'écriture de ce format sera réalisé sous la houlette précieuse et grâce aux conseils avisés de Joanna LUCENET – Maîtresse de Conférences en Psychologie du développement, Université de Bordeaux. Chercheuse associée au projet TUULI.

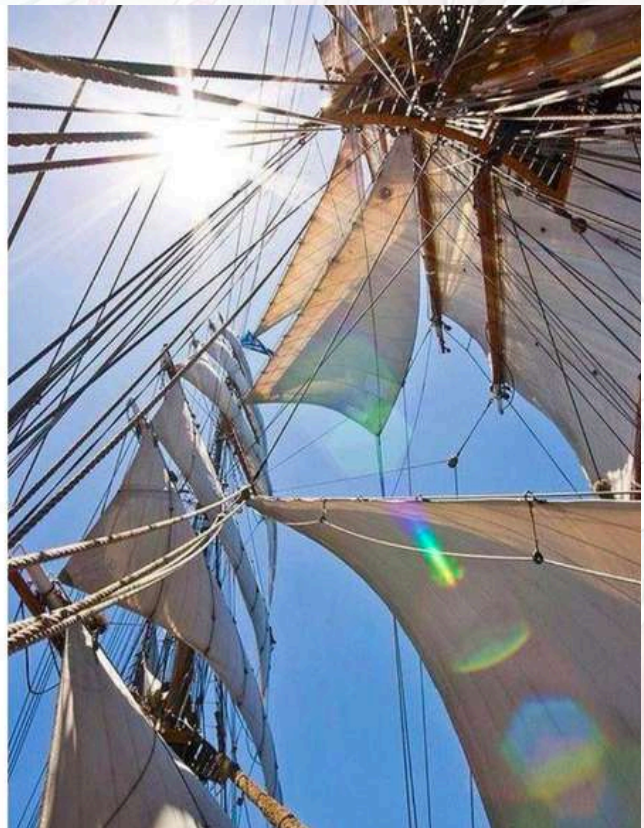


Planche de recherches scénographiques, Ophélie Mettais-Cartier. (Cf. Dossier Annexe)



---

# ACTION CULTURELLE

## DES ATELIERS DE TRANSMISSION

Parallèlement à la création de TUULI, et dans la continuité du travail de récolte d'HISTOIRES MANQUANTES (Cf. Dossier Histoires Manquantes), des ateliers seront proposés afin de parfaire l'éventail de représentations de nos familles et de nos identités



**NOS HISTOIRES MANQUANTES** : Ateliers d'écriture autour du "FAIRE FAMILLE" à partir du glanage poétique de témoignages ou d'anecdotes.

Public visé : familial ou scolaire / 1 intervenant.e auteurice (format modulable à définir)

**CHANTE TA FAMILLE !** : Ateliers d'écriture et de chanson intergénérationnel.

Public visé : seniors, familial et/ou scolaire / 2 intervenant.es (1 auteurice et un 1 musicien.ne)



**C'EST D'FAMILLE** : Ateliers d'écriture et d'arts plastiques. Conception d'un jeu de 7 familles inclusif.

Public visé : primaires / 2 intervenant.es ( 1 auteurice et un 1 plasticien.ne)

**DIS MOI TOI** : Ateliers d'écriture et de lecture (S'approprier nos récits. Transmettre une histoire).

Public visé : Binômes de grands/petits. 1 intervenant.e auteurice (format modulable à définir)

**LEXIKKK** : Atelier ludique autour des mots clefs queer et inclusifs.

Public visé : primaires / 2 intervenant.es ( 1 auteurice et un 1 plasticien.ne)

**NOS INTIMITÉS RELATIVES** : Ateliers d'écriture ( projections et questionnements au sujet du « Faire - famille »).

Comment tu t'imagines relationner plus tard? Avec qui? Tu veux des enfants? As-tu envie de faire famille? Comment?

Public visé : scolaires, adolescent.es ou jeunes adultes / 1 intervenant.e auteurice (format modulable à définir)

**"FAIRE FAMILLE AUTREMENT" ou "IDENTITÉS"** :

Ateliers-discussions.

Public visé : personnel d'accueil des jeunes enfants (crèches, écoles...)





---

# L'ÉQUIPE

## SIGRID CARRÉ-LECOINDRE ÉCRITURE, CONCEPTION ET MISE EN SCÈNE

Musicienne de formation, Sigrid Carré-Lecoindre débute en théâtre de rue, avec le collectif Système Paprika, qu'elle co-fonde en 2007. Elle poursuit parallèlement ses études et obtient un Master II sur les interconnexions musique / théâtre dans les dramaturgies contemporaines à l'Institut d'Etudes Théâtrales de Paris, en 2010.



Dès lors, elle partage son temps entre ses activités de musicienne – création de deux formes musicales et dansées avec le Système Paprika pour Les Concerts de l'Improbable de Jean-François Zygel au Théâtre du Châtelet de Paris – et d'autrice et dramaturge – elle collabore avec Lena Paugam à toutes les créations du cycle doctoral « La crise du désir – états de suspension, espaces d'incertitudes ».

Entre 2015 et 2017, elle signe six adaptations pour le Festival de la Correspondance de Grignan et met en scène *D'une Alice à l'autre* – concert-lecture autour des lettres des Lewis Carroll à Alice Liddell et aux petites filles ; *Je déambule sans serre-tête* – concert-lecture inspiré de la correspondance de Marina Tsvetaeva et Anna Teskova ; *Mais le tigre est déjà dans l'escalier* – concert-lecture d'après les *Letters Home* de Sylvia Plath ; ainsi que *Le Travail du Peintre*, concert-dansé autour du cycle éponyme de Francis Poulenc, sur une commande de la pianiste Joséphine Ambroselli-Brault (La ferme de Villefavard, 2017).



---

Elle est l'autrice de plusieurs textes :

- *Squattées* – poème rhapsodique pour voix de femmes, 2010.
- *Rhapsodie sans visages*, – Création Lyncéus Festival (2014); *Snez tu Zabú* (Festival du Théâtre français contemporain de Prague), 2015.
- *Les coeurs tétaniques* – déambulatoire poétique. Création T2G (CDN de Gennevilliers), Festival « Mettre en scène », Rennes, 2016.
- *Mickaël*, co-écriture, Benjamin Wangermée. Création : La Paillette, Rennes / Théâtre des Béliers, Avignon, 2017.
- *Hedda* – monologue sur les violences conjugales. Création La Passerelle – Scène Nationale de St Briec, 2018. M.e.s Lena Paugam (Cie Alexandre). *Hedda* a paru aux éditions Théâtrales en juin 2019.
- *Carambolage(s)*, documentaire fiction, « L'Expérience » (France Culture), 2020.
- *So/ma* – m.e.s Floriane Comméleran. Création à l'ABC de la Chaux de Fonds, 2023; Reprise, Scène Nationale 61, 2024.
- *Poissons troubles*, long chant urbain en trois poèmes pour 100 voix d'hommes. Création par les choeurs queer Mélo'mens (Paris) et Sunday Boys (Manchester), 2023. Le texte a été repris en août 2023 pour l'ouverture de la Pride de Manchester, avant d'être publié au sein de la revue RADICAL(E), à l'automne 2023.
- *Si Vénus avait su*, m.e.s Margaux Eskenazi (Cie NOVA). Création Théâtre de la Poudrerie de Sevrans, janvier 2024.

Soucieuse d'allier engagement sociétal et engagement artistique, Sigrid Carré-Lecoindre développe une pratique pédagogique soutenue, par la mise en place d'ateliers et de stages d'écriture, et de dramaturgie auprès d'adultes, d'enfants et d'adolescent.es (Lycées, collèges, Ephad, centres sociaux, centres d'accueil, Programme départementaux de formation, classes option théâtre, Auteurs solidaires d'Île de France etc...). Depuis 2020, elle est aussi Plume, pour la maison d'auto-édition l'Arbre de Papier (*Du bonheur – et le reste* (2021), *Dragon-Loup* (2021)).

En 2019, elle co-fonde la compagnie Lemon Fracas avec la mezzo-soprano Agathe de Courcy.



---

## ANNE JEANVOINE

### COLLABORATION À LA MISE EN SCÈNE

Comédienne, auteure, metteuse en scène, Anne Jeanvoine commence sa carrière après des études de lettres et quatre années de formation au Cours Simon.

La trentaine de pièces qu'elle a interprétées s'étend sur un large registre, de Teatr de Boulgakov

au spectacle musical, en passant par Jean-Luc Lagarce, Molière, Montherlant, *Pacamambo* de Wajdi Mouawad ou encore *Pablo Si Pablo La* dont elle est l'auteure. Elle joue sous la direction de Sigrid Carré-Lecoindre dans *Le tigre est déjà dans l'escalier* et *Je déambule sans serre-tête*.

En 2006, elle fait la rencontre d'Antoine Colnot et entame une étroite collaboration avec la compagnie HKC. Elle joue dans *Les Justes*, *Etty*, *La petite fille qui avait perdu son cœur*, *Nuit Blanche*, deux pièces Jeune Public d'Anne Rehbinder, codirectrice artistique de la compagnie. Depuis 2018, elle assiste Antoine Colnot à la mise en scène et à la direction d'acteurs dans *Noureev* (2018), *La pointe du compas* (2022) et *Promesse* (2023).

Parallèlement, elle continue à se former. Auprès de Vincent Ruche, Jack Waltzer, Clément Poirée pour le jeu, Haim Isaac ou Noëmi Waysfeld pour le chant et Céline Curiol, Sébastien Spitzer, Agnès Michaud, Alice Ferney, pour l'écriture.

Depuis 2018, la transmission est au cœur de son travail. Elle enseigne le théâtre à la Verrière (78), et mène de très nombreuses actions artistiques (théâtre et écriture) avec la compagnie HKC, auprès de publics divers, adultes allophones, adolescents de l'ASE, jeunes en UEAJ... Elle accompagne notamment des lycéens dans la prise de parole dans le cadre du projet *Yo Picasso* initié par le musée Picasso.





---

## AU PLATEAU :

### LUDMILLA DABO INTERPRÉTATION MAMAN TIGRE

Comédienne, metteuse en scène, autrice, chanteuse, Ludmilla Dabo est diplômée du Conservatoire National Supérieur d'Art Dramatique de Paris (CNSAD) en 2010.

Elle a entre autres travaillé sous la direction de Bernard Sobel, Irène Bonnaud, Denis Moraud, Lena Paugam, Mélanie Leray, Eva Doumbia, Alexandre Zeff et Lazare pour ses spectacles *Sombre Rivière* et *Lazare station*.

Elle travaille actuellement en tant que comédienne et chanteuse aux côtés d'Elise Vigier sur les spectacles *Harlem Quartett* de James Baldwin et *Anaïs Nin au miroir* d'Agnès Desarthe (création au Théâtre Benoît XII en juillet 22 lors de la 76ème édition du Festival d'Avignon) ; ainsi qu'avec David Lescot sur les spectacles *Portrait de Ludmilla en Nina Simone*, *Une Femme se Déplace* (Prix du Syndicat de la Critique en tant que comédienne de l'année) et *La force qui ravage tout* (création au Théâtre de la Ville en janvier 23).

Elle est marraine de la promotion 2020-2021 de la classe d'égalité des chances de la Comédie de Béthune.

Elle écrit, met en scène et joue dans son premier spectacle *My Body is a Cage* en septembre 2021.

Elle accompagne actuellement la création de *66 Jours* mis en scène et interprété par Théo Askolovitch.





---

Elle met en scène la série théâtrale *Feu Sacré* de David Lescot aux côtés de Ambre Kahan et Aurélie Van Den Daele pour le Théâtre de La Croix Rousse.

Elle écrit, met en scène et joue dans une proposition pour l'événement *Vive le Sujet* du Festival d'Avignon 2022 et écrit au cours du même événement un texte pour le 12 Heures des auteurs de la SACD.

Elle est artiste associée à La Comédie de Caen - CDN de Normandie.





---

# AGATHE DE COURCY

## INTERPRÉTATION MAMAN PHOQUE

Après un parcours original alliant un cursus musical à des études d'histoire et de médiation culturelle, puis sept années de travail à France Musique, Agathe de Courcy se consacre à sa carrière de chanteuse dès 2014.

Agathe est lauréate de la 10ème édition du concours international Armel Opera Competition en 2018.

Depuis, elle se produit aussi bien sur les scènes d'opéras internationaux que dans des festivals ou pour des compagnies :

- *Requiem* de Mozart - chœur Opus 11- soprano Juin 2024.
- *Avant la nuit*, enregistrement de l'album avec quatuor à cordes (S.Dayan, D.Haroutounian, J.Salmona, S.Chénaf), Cie Lemon Fracas, Abbaye de Noirlac 2024.
- *Iphigénie en Tauride* de Gluck, Opéra de Montpellier 2023
- *TRAK - Système Paprika*, rôle de Mère Louve 2023.
- *Which is ?*, rôle titre, Cie Lemon Fracas, création 2023.
- *Avant la nuit* (concert), Cie Lemon Fracas, 2022.
- *Cendrillon* de Massenet, rôle de Dorothée, Angers et Nantes Opera 2018
- *The giant baby* de Gergely Vajda, rôles de Mother/Virgin/Stefania. MuTh Theatre de Vienne et Kolibri teater de Budapest, 2018
- *D'une Alice à l'autre*, rôle d'Alice, Cie Lemon Fracas, Comédie Nation, création 2017.
- *Mais le tigre est déjà dans l'escalier*, rôles de la mère /Sylvia, Festival de Grignan 2017.





- 
- *Psychotwist*, rôle de Jeannine, Cie Système Paprika, Espace Grün, création 2017
  - *Curlew River* de Britten, rôle de Mad Woman, Opera Studio Melbourne Australie 2015
  - *Je déambule sans serre-tête*, rôle d'Exil, Festival de Grignan 2015
  - *Rumba-Bigoudi*, rôle de Jeannine, Cie Système Paprika, Théâtre du Châtelet, 2014
  - *Caravane fantôme*, rôle de la Reine des enfers, Cie Système Paprika, Théâtre du Châtelet, 2013
  - *Apollo et Hyacinthus* de Mozart, rôle d'Apollo, Théâtre de Mâcon 2012
  - *Cocottes Zé bagatelles*, rôle de Lizzi, Parc de Wesserling, 2011.

A partir de 2017, elle développe l'enseignement du chant et de la prise de parole en public auprès de chanteur.euses et comédien.nes professionnel.les (Cie Nova, Cie Système Paprika, Cie Lemon Fracas ...) ou amateur.ices (Carrosserie Mesnier, Usines Bertheau, Comédie Nation, Le 40...), dans le cadre de l'entreprise (coaching pour Pole emploi, Solinki, Luxecom...) ainsi qu'auprès d'enfants ou d'adolescents (Casa des enfants, Comédie Nation, Collectif des Possibles)

Véritable couteau suisse, parallèlement au travail de la voix, elle affirme progressivement sa pratique des arts plastiques par le biais notamment de la création d'affiches (*D'une Alice à l'autre*, 2017), de masques, de coiffes et de costumes (Cie Système Paprika, 2011-2023), ou d'illustrations (*Avant la nuit*, 2022 / *Les Histoires Manquantes*, 2026)

En 2019, elle co-fonde, la compagnie Lemon Fracas avec la musicienne, metteuse en scène et dramaturge Sigrid Carré-Lecoindre.



---

# FANNY SINTÈS

## INTERPRÉTATION TUULI

Fanny Sintès est metteuse en scène, comédienne et acrobate à la corde lisse. Elle fait partie du Groupe Bekkrell (cie de cirque) et a cofondé le Lyncéus festival en 2014 (festival de création théâtrales in situ dans les Côtes d'Armor).



Elle se forme au Conservatoire National Supérieur d'Art Dramatique de Paris ainsi qu'au Centre National des Arts du Cirque de Châlons-en-Champagne (stage d'un an).

Au cinéma elle joue dans *Les Lendemains* de Bénédicte Pagnot.

Au théâtre elle joue dans les mises en scènes de Frédéric Jessua, Brigitte Damiens, Olivier Fredj (Ensemble 2e2m et Orchestre de Chambre de Paris dans *Watch*), Marc Vittecoq, Guy Pierre Couleau, Alice Zeniter, Julie Berès, Lena Paugam, Sébastien Depommier et Antonin Fadinard. En 2013, en collaboration avec Olivier Brichet, elle met en scène et interprète *Anechoïcspeech*, création électro-acoustique au Studio Théâtre de Vitry.

Au Lyncéus Festival, en 2015 elle co-signe la pièce *Passer par-dessus bord* avec Alice Zeniter et Matthieu Gary. En 2018 elle met en scène dans une version *In Situ Neige* d'Olivier Liron.

En 2018 elle est collaboratrice artistique sur le spectacle de la cie porte 27 (Marion Collé) *Dans le sens contraire au sens du vent* de Sylvain Levey. Avec le groupe Bekkrell, elle crée *Effet Bekkrell* en 2015, *Le grand courbe* en 2017 et *Clinamen show* en 2019.



---

En 2020 elle participe à la mise en scène du *Café PoïPoï* dans le cadre du festival « Ce soir je sors mes parents », et joue dans *Watch* d'Olivier Fredj avec des détenue·e·s de la prison de Meaux à la MC93, un projet de l'Orchestre de Chambre de Paris. Elle fait partie du collectif #Balance Ton Corps avec lequel elle crée un débat spectacle sur la question du genre dans des lycées de Loire Atlantique et commande à l'autrice Béatrice Bienville une pièce sur l'Ecoféminisme *La moitié du ciel et presque toute la terre* qu'elle met en scène dans le cadre d'un projet EAC avec des secondes option théâtre à Lamballe (22).

En 2021 elle joue au Théâtre de la Tempête dans *CATCH!* mise en scène de Clément Poirée et met en scène *Nuit d'ouverture* de Laurène Marx à La Passerelle Scène Nationale de Saint Briec et au Théâtre de Vanves.

En 2022, associée à Laurène Marx, elle monte la Cie *Je t'accapare*. Fanny Sintès met en scène les pièces de Laurène Marx : *Borderline Love* au festival ZOOM#7 à Théâtre Ouvert en 2022, *Pour un temps sois peu* au Théâtre de Belleville en 2022/2023 et *Je vis dans une maison qui n'existe pas* dans le Festival ZOOM#8 à Théâtre Ouvert en 2023, pièce qui sera créée en 2024 à Théâtre Ouvert.

En tant qu'actrice elle joue avec la cie des Brumes dans *Vivantes* et dans *Watch!* d'Olivier Fredj au Théâtre du Châtelet. En 2023, elle est assistante à la mise en scène d'Alice Zeniter sur sa création *Edène*, une adaptation de *Martin Eden* de Jack London.



---

# LAWRENCE WILLIAMS

## COMPOSITION ET INTERPRÉTATION GRAND VENT DU NORD

Lawrence Williams est musicien multi-instrumentiste (voix, saxophone, guitare, piano), compositeur, acteur et performeur de théâtre.

Il compose et joue pour le théâtre et le cirque en collaborant avec d'autres musiciens, mais aussi avec des acteurs, des danseurs,

des artistes de cirque, dans le but de concevoir et développer des projets interdisciplinaires. Il a travaillé avec Arpad Schilling à Paris et à Budapest (*Apologie de l'escapologiste*, *Labor Hotel*, *Urban Rabbits*, *Anyalogia*, *The Party*, *Loser*), avec Jeanne Candell et Samuel Achache (*Didon et Énée : Le crocodile trompeur*, *Orfeo*), et Matthieu Bauer (*Buster*) dans des formes qui interrogent la pratique de la musique, ainsi que le statut de musicien de théâtre et son rapport à la scène.

C'est cette même question qu'il développe dans son travail avec les acrobates de Porte 27 (*Issue 01*, *Mingus Mingus Mingus Mingus Mingus*, *I woke up in Motion*) et les acrobates Fragan Gehlker et Viivi Roha (*Dans ton cirque*). Il a écrit le conte musical *Un Ours, of Course !*, avec l'écrivaine Alice Zeniter, qui a donné lieu à un spectacle jeunesse ainsi qu'à un CD-livre publié chez Actes Sud Junior. Il a plusieurs projets purement musicaux : un travail de chansons à texte en anglais et en français, un trio de indie-folk-rock, *Splinters*, et un groupe de musique improvisée.

Né à Lancaster en Angleterre, il habite maintenant à Paris.

<https://soundcloud.com/lawrence-j-a-williams>





---

## ÉQUIPE TECHNIQUE :

### BASTIEN RAUTE

#### CRÉATION SONORE

Musicien et Ingénieur du Son de formation, Bastien Raute s'attache à garder des projets autant en tant qu'artiste que technicien. La musique étant le lien principal qui construit ses expériences, il côtoie différents milieux allant de la musique électronique actuelle à la musique expérimentale en passant par le jazz ou d'autres musiques plus acoustiques.



Après un Master en sciences et techniques de l'audiovisuel spécialisé dans les métiers du son pour la musique (Image et Son Brest), il se rapproche de structures telles que l'Ircam où il développe son écoute et s'enrichit des dispositifs techniques qu'il croise pour pouvoir les exploiter au sein de ses propres projets ou de ceux qu'il accompagne.

Aujourd'hui il travaille dans différents milieux tels que le théâtre (Jean-François Peyret, Michel Cerda...), la danse (Volmir Cordeiro), la musique (Ircam, scène musicale émergente Nantaise...) et le cinéma où il continue à expérimenter et développer ses compétences artistiques et techniques pour créer des univers aux identités fortes.

En 2023, il collabore avec la Cie Lemon Fracas dans le cadre de la création de *Which Is – les femmes qui chantent sont dangereuses*.



---

# MARINE FLORES

## CRÉATION LUMIÈRE

Après avoir suivi une formation en 2011 sur les techniques du spectacle vivant à TSV Montpellier, Marine acquiert une solide expérience en tant que technicienne lumière dans des théâtres prestigieux tel que le théâtre de l'Agora à Evry, l'espace Michel Simon à Noisy le Grand, le Carreau du Temple ou encore le théâtre de La Piscine à Chatenay Malabry.



Elle démontre son savoir faire en tant que régisseuse lumière et générale notamment pour les évènements tels que le festival Onze Bouge festival, festival Cergy Soit ou la Cie Nova.

En 2014 elle signe sa première création lumière avec le collectif Nose, *La surprise de l'amour*. Elle a depuis participé à divers projets en tant qu'éclairagiste et régisseuse lumière/générale.

Marine a déjà éclairé de nombreux spectacles :

En danse avec les cies Efi Farmaki, Cie Koracorps, Cie Stukture.

En musique Fabrice Di falco, Steve Amber, Big Fish, Laura Clauzet

En théâtre avec la cie Nova, Collectif Nose, Cie Terraquée, Cie Reina Gisèle, Cie Graine de Soleil, Cie La Halte Garderie, Cie 4120.corps.



---

# OPHÉLIE METTAIS-CARTIER

## SCÉNOGRAPHIE

Des études de littérature et d'arts plastiques ont amené Ophélie Mettais-Cartier au métier de scénographe.

Diplômée de l'École Nationale Supérieure des Arts Décoratifs de Paris en 2009, elle travaille aujourd'hui dans de multiples domaines, dont le spectacle vivant, le cinéma, le cinéma d'animation et les défilés de mode,

En 2012 elle commence une longue collaboration avec le scénographe Gérard Didier et le metteur en scène Marc Paquien en tant que collaboratrice à la scénographie. De 2015 à 2018 elle travaille principalement pour les défilés et les vitrines Chanel auprès de Stefan Lubrina et de Jean-Christophe Leblanc. Puis elle rejoint en 2018 l'équipe de la Cie La Machine de François Delarozière à Nantes sur le projet de *L'Arbre aux Hérons*.

En 2022 elle devient une collaboratrice régulière de l'agence événementielle In/Off et travaille sur des projets tels que le popup store Stranger Things, La Folie Douce d'Avoriaz et des décors pour le club L'Ushuaïa à Ibiza.

En 2023, elle collabore avec la Cie Lemon Fracas dans le cadre de la création *Which Is - les femmes qui chantent sont dangereuses*. Et retrouve également Sigrid Carré Lecoindre autour du spectacle musical *Ils Vécurent Enfant et Furent beaucoup Heureux* de Olivier Mettais Cartier.

Malouine depuis 2022, elle vient d'intégrer le collectif artistique Coef 180 situé à Saint Malo.





---

# SHINYA YAMAMOTO

## CONSTRUCTION

Constructeur de la compagnie Système Paprika, Shinya Yamamoto développe de nombreux projets scénographiques, de la conception de machines géantes pour des spectacles de rue à la réalisation de décors à tiroirs, de masques, de marionnettes ou d'installations en tous genres.



Initialement formé à l'art dramatique et aux combats théâtraux à l'École VANTAN de Tokyo, puis au mime à l'École Marceau de Paris, Shinya Yamamoto s'est passionné petit à petit pour l'envers du décor, de la machinerie à la sculpture en passant par la serrurerie.

Après une formation de technicien de maintenance industrielle, il multiplie les expériences en tant que constructeur décors pour des compagnies diverses (Cie Bains Douches, Cie Pernette, Ash Physical Theater, Théâtre Suspendu, Cie Pizzicato) et en tant que technicien polyvalent dans différentes structures (ADDIM 70 théâtre itinérant la Bulle, Festival Musique et Mémoire, Théâtre de la Sinne Mulhouse, Écomusée d'Alsace).

Aux commandes de l'atelier Système Paprika (Alsace) depuis 2008, Shinya Yamamoto déploie sa créativité à travers les productions de la compagnie (spectacles, installations) tout en répondant aux projets de compagnies extérieures en tant que scénographe ou constructeur décors.



---

## (EN COURS)



CONSTRUCTION ACCESSOIRES : Oriane Poncet (envisagée)

COSTUMES : Juline Darde Gervais ou Clémence Marin (envisagées)

REGARD MAGIE NOUVELLE : Romain Lalire (envisagé)

CRÉATION VIDEO : Elie Triffault (envisagé)





---

# CALENDRIER PRÉVISIONNEL

## MARS-AVRIL 2024 : ÉCRITURES (ÉTAPE 1)

- Premier temps d'écriture et de recherche formelle sur le texte de TUULI.
- Premier temps de recherches scénographiques.

## MAI-JUILLET 2024 : PROSPECTION

- Accompagnement en production : Fabriqué à Belleville.
- 3 temps forts professionnels ( présentation pro dans le cadre des Journées "Esquisses" à l'Abbaye de NOIRLAC (mai 2024) ; au théâtre de Belleville (juin 2024) ; et dans le cadre des Mises à disposition de la SACD au Conservatoire d'Avignon (juillet 2024).

## 14 JANVIER 2025 : PRÉSENTATION PRO

- Maquette de présentation au Théâtre Jean Vilar de Vitry.

## PRINTEMPS / AUTOMNE 2025 : ÉCRITURES (ÉTAPE 2)

- Finalisation du texte de Tuuli (Printemps/Été 25)
- Composition de TUULI (Automne 25)
- Construction du dispositif scénographique immersif.
- Balisage de la forme immersive très jeune public.

## 2026 : RÉSIDENCES

- 6 semaines Le Petit Faucheur à Tours, Conservatoire de Bourges, L'Hectare de Vendôme, le Théâtre Jean Vilar de Vitry-sur-Seine (recherche de partenaires en cours)

## DÉCEMBRE 2026 : CRÉATION

- Objectif : penser un temps fort familial autour de la création du spectacle (ateliers, bords plateau, conférences etc...)



# BUDGET PRÉVISIONNEL 2025-2026

DÉPENSES	RECETTES
<b>RÉPÉTITIONS</b> <i>Charges de personnel</i> >> 6 semaines de résidence Base salaire mensuel (brut) : 2800 € Base salaire quotidien (brut) : 133 €	<b>SUBVENTIONS</b>
<b>Salaires artistiques</b> 1 Metteuse en scène (brut) / (30 jours) 3990 € Charges sociales art 56% 2234,40 €	DRAC 10000 € Région 8000 € Département (année1 conventionnement) 5000 € Département (subvention achat technique) 2000 € Ville 2000 €
1 assistante m.e.s (brut) / (15 jours) 1995€ Charges sociales art 56% 1117,20€	<b>SOUS TOTAL 27 000 €</b>
4 interprètes / (30 jours) 15960 € Charges sociales art 56% 8937,60€	<b>COPRODUCTIONS 37 000 €</b>
1 magicien / (6 jours) 798€ Charges sociales art 56% 446,88€	<i>( En cours de recherches : Abbaye de Noirlac / Carrosserie Mesnier / Théâtre Jean Vilar de Vitry / L'Hectare- le Minotaure, Vendôme / Le Temps Machine, Tours / Le Petit Fauchaux, Tours / Le Théâtre Olympia, Tours / MCB, Bourges / Le Centre Culturel Albert Camus, Issoudun / ECAM, Le Kremlin Bicêtre / Les gémeaux Sceaux/ Les transversales, Verdun / Théâtre de la Cité Internationale / La POP / L'Arca Lyrique, Anis Gras, Théâtre au Fil de l'eau de Pantin etc... )</i>
<b>Salaires techniques</b> 1 dramaturge (brut) / (15 jours) 1995 € Charges sociales tech 62% 1236,90€	<b>MÉCÉNATS 14 594,90 €</b> <i>Fondations, dons privés, fonctionnements participatifs.</i> <i>(Fondation de France)</i>
1 créateur sonore (10 jours) 1300 € Charges sociales tech 62% 806 €	<b>SACEM (Enveloppe JP) 5000 €</b>
1 créateur lumière (6 jours) 798€ Charges sociales tech 62% 494,76€	<b>SCPP (apport aide) 3000 €</b>
1 créateur vidéo (5 jours) 665 € Charges sociales tech 62% 412,30€	<b>FONDS PROPRES 4000 €</b>
1 costumière (10 jours) 1300 € Charges sociales tech 62% 806 €	<i>&gt;&gt; A développer : EAC / Adami / Spedidam / Arctena, Fonpeps, crédit d'impôts etc...</i>
1 scénographe (15 jours) 1995 € Charges sociales tech 62% 1236,90€	
1 concepteur Origami (6 jours) 798€ Charges sociales tech 62% 494,76€	
1 constructeur 1995 € Charges sociales tech 62% 1236,90€	
<b> Salaire administratif / com</b> 1 admin / diff (5 jours) 665 € Charges sociales tech 62% 412,30€	
1 graphiste (dossier + com) TTC 500 €	
1 vidéaste (teaser + bout à bout) TTC 1700 €	



<b>SOUS TOTAL SALAIRES RÉPÉTITIONS TTC</b>	56 326,90€		
<b>Commandes (Notes d'auteurs/compositeurs)</b>			
Texte TTC	5000 €		
Composition musicale TTC	4000 €		
<b>Achats matériel décor / Costumes</b>			
>> Décor écoresponsable / récup chutes papier, cartons, tissus etc...	8000 €		
<b>Achat techniques (son/vidéo)</b>			
>> Forfait micros, logiciel son	2000 €		
<b>Transports, loc camions / logements</b>			
Base forfaitaire résidences	3000 €		
<b>Production FAB</b>	5000 €		
Attaché.e de presse	4000 €		
<b>SOUS TOTAL FRAIS ANNEXES CREA</b>	31 000 €		
<b>Coût plateau création (première):</b>			
1 metteuse en scène (1 cachet brut)	180 €		
Charges sociales art 56%	100,80 €		
1 assistante m.e.s. (1 cachet brut)	180 €		
Charges sociales art 56%	100,80 €		
4 interprètes (1x4 cachets bruts)	720 €		
Charges sociales art 56%	403,20 €		
2 régisseurs (son+plateau+lumières)	360 €		
Charges sociales tech 62%	223,20 €		
SCPP (loc part cie)	1000 €		
<b>SOUS TOTAL COÛT PLATEAU CREA</b>	3268 €		
<b>TOTAL CHARGES</b>	<b>90 594,90 €</b>	<b>TOTAL APPORT</b>	<b>90 594,90 €</b>



---

"TUULI. Nan nan nan, J'ouvrirai plus jamais la bouche. Je fais la grève de coquillages, là. Je suis végétarien.ne moi. Je vais manger des pousses de salicorne ou de bambou tiens ou non, une salade de mousse, comme Hibiscus, ÇA – me dérange pas moi tu vois, de lécher l'herbe verte, de mâchouiller du junc ou du persil, suçoter des écorces c'est très bien ÇA – suçoter des écorces, léchouiller la paille de prairie...c'est bon même ÇA – a un goût de laitue et de caramel, enfin presque, de loin un peu, si on ferme très fort les yeux, de très loin, mais je préfère encore ÇA à – BEURK – des coquilles, encore des coquilles, TOUJOURS des coquilles."

TUULI, Sigrid Carré-Lecoindre (extrait)





---

# LA CIE LEMON FRACAS

Créée en 2019 sous l'impulsion de la Mezzo-Soprano Agathe de Courcy, et de la dramaturge Sigrid Carré-Lecoindre, la Compagnie LEMON FRACAS rassemble des créateur.ice.s issu.e.s de différentes pratiques artistiques : chanteur.eus.es, musicien.ne.s, metteur.euse.s en scène, compositeur.ice.s mais aussi comédien.ne.s, auteur.ice.s, acteur.ice.s, danseur.euse.s, chorégraphes, scénographes, ou dramaturges...

Elle est constituée d'une équipe soucieuse de créer un lien entre voix, texte et geste. LEMON FRACAS se veut un espace d'exploration, de création et d'expérimentation. Un espace au sein duquel la collaboration entre des compositeur.ice.s, des créateur.ice.s sonores et des metteur.euse.s en scène, chorégraphes ou dramaturges trouve son sens premier dans la ré-interrogation des formes vocales - de l'opéra en passant par le récital, la comédie musicale, le cabaret, la musique chorale profane et sacrée...

Multiplier les matériaux ; partir à la recherche de répertoires variés - des plus anciens aux plus récents - les contrefaire, les ébranler, les confronter, les réinterpréter afin d'en redonner une lecture actualisée, voici la mission que s'est confiée la compagnie. Car, si l'art vocal - et en particulier l'art lyrique - peut parfois souffrir d'une image un peu désuète ou élitiste, c'est en réinventant ses formes au coeur de l'éventail contemporain qu'il pourra revendiquer sa nécessité et repenser les modes de relations qu'il entretient avec ses publics.

C'est d'ailleurs la raison pour laquelle la Compagnie LEMON FRACAS entend développer parallèlement à son travail de création un travail assidu de transmission que ce soit par le biais de colloques, de workshop, d'actions culturelles ou d'éducation artistique.





# LEMON FRACAS

## CONTACT :

Sigrid CARRÉ-LECOINDRE  
06 83 78 17 80  
lemonfracas@gmail.com

CIE LEMON FRACAS / N° SIRET 80904819200029  
N° SIREN 809048192 / APE 9001Z ARTS DU SPECTACLE VIVANT- LICENCES N° 2-1121699