

# CAPITAL RISQUE

compagnie des  
**Lucioles**

[www.compagnie-des-lucioles.fr](http://www.compagnie-des-lucioles.fr)

Licences : 60-197 ; 60-228

de Manuel Antonio Pereira  
mise en scène Jérôme Wacquier

**Metteur en scène** Jérôme Wacquiez

**Assistante metteur en scène** Makiko Kawai

**Régisseur général** Siméon Lepauvre

**Créateur lumières** Benoît Szymanski

**Créateur son** Émile Wacquiez

**Costumes** Florence Guénand

**Vidéaste** Yuka Toyoshima

**Scénographie** Adeline Caron, Siméon Lepauvre, Benoît Szymanski, Émile Wacquiez

**Décor** Jeanne Beau, Thierry Baillot et Cécile Keraudren (TN4 - UTC de Compiègne)

Célia, étudiante à HEC **Eugénie Bernachon**

Antoine, étudiant à HEC **Alexandre Goldinchtein**

Selima, étudiante à l'ESSEC **Morgane El Ayoubi**

Audrey, étudiante à l'ESC de Clermont-Ferrand **Julie Fortini**

Thomas, étudiant à Paris Dauphine, stagiaire chez Morgan Stanley, trader **Ali Lounis Wallace**

Emma, ex-étudiante en psycho, ex copine d'Antoine **Agathe Vandame**

Simon, aiguilleur à la gare de Perignat-les-Sarlièves, frère d'Emma **Antoine Maitrias**

Julie (Éva), tatoueuse, amie d'Emma et de Simon **Adèle Csech**

Marc Simonot-Dubreuil, étudiant à HEC, jeune manager d'événements sportifs **Nathan Jousni**

Camille, HB10 **Fanny Jouffroy**

## Co-productions

Le Mail - scène culturelle, Soissons (02)

EPCC Bords II Scènes - scène conventionnée, Vitry-le-François (51)

PETR Cœur des Hauts-de-France, Péronne (80)

DRAC Grand Est

Conseil Régional des Hauts-de-France

Conseil Départemental de l'Oise

Conseil Départemental de la Somme

Ville de Compiègne

Réseau Canopé

Académie d'Amiens

SPEDIDAM

ADAMI

Résidence de création Espaces Culturels de Thann-Cernay

Parcours d'éducation artistique Espace Culturel

Médiathèques Thann-Cernay

Abri Mémoire d'Uffholtz

Maison de la Culture d'Amiens - Pôle européen de création et de production

CCM François Mitterrand, Tergnier

*Avec le soutien du Fonds d'insertion professionnelle de l'Académie de l'Union - ESPTL, DRAC Nouvelle-Aquitaine et Région Nouvelle-Aquitaine, du Fonds d'insertion pour Jeunes Comédiens de l'ESAD - PSPBB et le dispositif d'insertion de l'ÉCOLE DU NORD, soutenu par la Région Hauts-de-France et le Ministère de la Culture, du fonds d'insertion de l'École du TNB.*

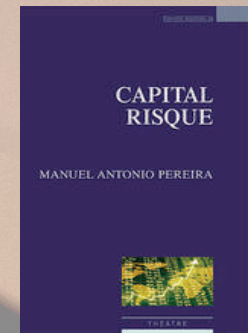
*Avec la participation artistique du Studio d'Asnières ESCA.*

**Co-producteur et producteur délégué FAB - Fabriqué à Belleville**

# CAPITAL RISQUE

de Manuel Antonio Pereira

Paru aux Éditions Espaces 34



## Qu'est-ce que veut dire « réussir sa vie » ?

À la sortie du lycée, un groupe de jeunes de Clermont-Ferrand prend des chemins différents, faisant le choix de leurs études supérieures. Une scission se crée alors entre ceux qui gagnent la capitale pour intégrer de prestigieuses grandes écoles et ceux qui restent en province pour trouver un emploi ou intégrer des écoles ou universités moins renommées.

Pour ces jeunes qui peuvent et qui décident de suivre les formations de ces grandes écoles, une seule chose a de l'intérêt : réussir leur vie

professionnelle à tout prix en intégrant l'élite de la société française. Mais dans cette obsession de réussite, plusieurs brûlent intérieurement leur capital émotionnel.

Après *Berlin Sequenz*, *Capital risque* est le deuxième volet de la trilogie de Manuel Antonio Pereira autour de la jeune génération européenne.

« En tant que psychanalyste et praticien, je me suis rendu compte que les gens sont parfois victimes d'incendie, tout comme les immeubles. Sous la tension produite par la vie, dans notre monde complexe, leurs ressources internes en viennent à se consumer comme sous l'action des flammes, ne laissant qu'un vide immense à l'intérieur, même si l'enveloppe externe semble plus ou moins intacte. »

Herbert J. Freudenberg

résidences

du 7 au 12 janvier 2019 - EPCC Bords Il Scènes - scène conventionnée, Vitry-le-François (51)

du 8 au 13 avril 2019 - Le Mail - scène culturelle, Soissons (02)

du 15 au 20 avril 2019 - Centre culturel, Crépy-en-Valois (60)

du 3 au 7 juin 2019 - Le Méliès, Ham (80)

du 1<sup>er</sup> au 5 juillet 2019 - CCM François Mitterrand, Tergnier (02)

du 2 au 13 septembre 2019 - Le Mail - scène culturelle, Soissons (02)

du 23 octobre au 2 novembre 2019 - Maison de la Culture d'Amiens Pôle européen de création et de production, Amiens (80)

du 4 au 17 novembre 2019 - Relais Culturel Pierre Schiele, Thann (68)

du 6 au 11 janvier 2020 - La Nouvelle Scène - Est de la Somme de Nesle (80)

3

4

# scénographie



©Gosselin Simon



©Gosselin Simon

# note d'intention

En 2018, je travaille avec un groupe de jeunes élèves en cycle d'orientation professionnel de conservatoire autour du texte de Manuel Antonio Pereira, *Berlin Sequenz*. Le texte édité aux Éditions Espaces 34 est en lice pour le Prix ARTCENA de littérature dramatique. Je rencontre l'auteur. Il travaille autour de la jeunesse. Je travaille autour de la jeunesse et nous nous accordons pour que je monte le deuxième texte de sa trilogie *Capital Risque* sur la saison 2019/2020. Le texte sera édité en même temps que la création par les Éditions Espaces 34 en janvier 2020.

Pour ce projet artistique, je me suis entouré de sept jeunes comédiens issus des Écoles Nationales de Théâtre (Académie de l'Union - Limoges, ESAD Paris, l'École du théâtre du Nord - Lille et l'École du Théâtre National de Bretagne - Rennes), de deux jeunes comédiennes issues des Studios d'Asnières, école en apprentissage et d'une comédienne avec un D.N.O.P., Diplôme National d'Orientation Professionnel de Conservatoire à Rayonnement Régional.

Dans cette pièce, il y est question des « grandes écoles françaises ». Il s'agit de faire un état des lieux de notre système éducatif français. Aujourd'hui comme hier, il semblerait que « pour réussir sa vie », il soit nécessaire de suivre le parcours de formation des grandes écoles françaises : HEC, ESSEC, ENA, Écoles d'Ingénieurs, École des Mines...

Comment le système français est-il construit pour mettre en place le grand écart entre un jeune de 18 ans bachelier qui va entrer dans une grande école et un autre jeune de 18 ans bachelier de filière générale, technologique ou professionnelle qui va suivre une formation en université, en BTS ou en DUT et qui va rester en province en n'ayant aucune chance d'intégrer l'élite française ?

La pièce montre comment les codes sont déjà mis en place... On évoque

souvent que tout se joue à l'école maternelle, que tout se joue en primaire, au collège mais le lycée est un lieu où le fossé entre les jeunes va être abyssal. La pièce est axée sur 3 jeunes qui réussissent les grandes écoles et 7 jeunes qui restent dans leur province à Clermont-Ferrand. Mais comment cette jeunesse qui réussie va diriger le monde ? Est-ce que réussir son cursus scolaire, c'est sûr, c'est avoir une tête bien faite, mais est-ce synonyme de l'intelligence parfaite ?

Je souhaite à travers cette création parler de la jeunesse, parler à la jeunesse, parler à tous. J'espère qu'une réflexion peut naître et qu'il est nécessaire de faire prendre conscience que seul le diplôme d'une grande école n'est pas l'élément essentiel pour construire et réussir sa vie.

Célia, qui a la soif de réussite, entre dans le Top 5 des grandes écoles de commerce. C'est une jeune fille qui est prête à tout pour réussir. Emma, restée en province, suit des études en psychologie, est prête à tout pour comprendre le monde dans lequel elle vit.

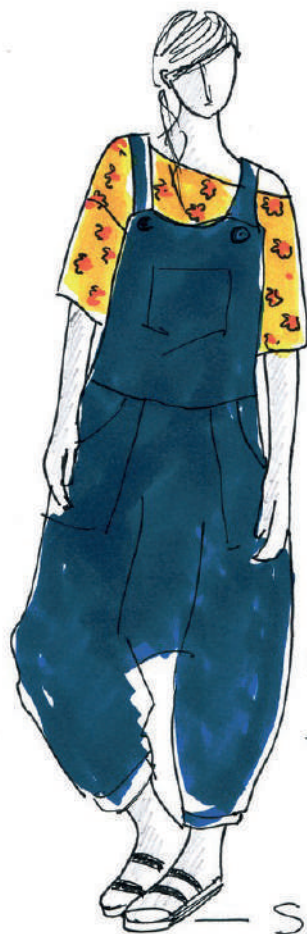
L'auteur fait un état des lieux de la formation post-bac en France sans pour autant prendre parti.

Pendant les répétitions, je travaille sur le texte et les intentions de jeu du texte bien évidemment mais je travaille aussi sur le corps. Comment la jeunesse vit la pression du monde chaotique dans lequel elle vit ? Par le corps, je souhaite mettre en avant cette pression. Je travaille sur les fêlures des acteurs, sur les maladies visibles ou non visibles de notre société. Une partie des répétitions est orientée sur la façon dont l'acteur va exprimer corporellement le malaise de la société.

Jérôme Wacquier



Emma



Vêtements  
amples et  
confortables  
style  
Salopette  
Sarouel

matières

Lin  
Coton

Couleurs:

- sourde pr Salopette
- vive pr T-shirt/Chemises

Sandales

la mère la sœur le père



tenues  
matelassées  
dans un  
tissu  
imprimé  
à base  
de beige

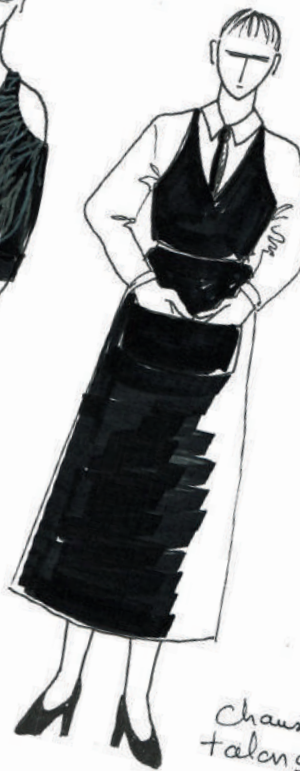
Julie

Robe-chemise  
impression  
soleil  
noir  
en négatif



Botines  
noires

Seveuse:  
tablier-chemise  
à enfiler  
tout-en-un



Chaussures  
talons



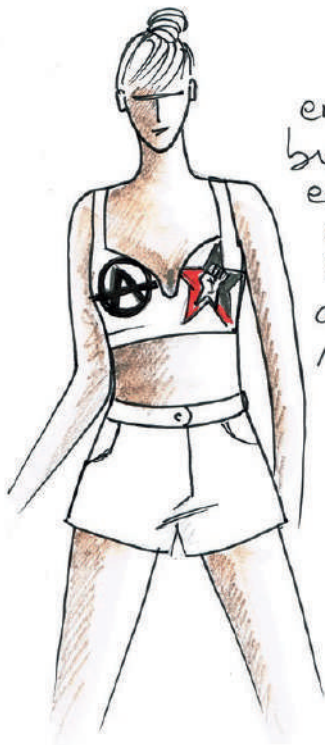
HB10

Veste tailleur  
longue  
blanche  
sur  
mini-short



chaussures  
hautes  
sexy

en dessous,  
brasserie,  
échancrée  
avec  
symboles  
anarcho-  
révolutionnaire  
sur la  
poitrine



Flac Simonot,  
Dubneil

chemise  
blanche  
+ cravate

Gilet  
veston  
jaune  
ocre



jean  
force  
ou pantalon  
caneaux  
assorti

Loafers  
ou chaussures  
bateau ou à  
empigne

La Fille (Adèle)

peu que  
blonde

robe  
sage mais  
féminine  
en vichy  
rose  
associée au  
blazer  
vichy bleu  
de Flac.



Ballerines  
ou babets  
toile blanches

# Capital risque, 2<sup>ème</sup> étape de la Trilogie

Les textes de la trilogie abordent au fond la question de ce monde comme « maladie », frappé d'un mal diffus, complexe – Sila à la fin de *Berlin sequenz* parle de « Ce régime anxiogène qui ne produit que des relations mutilées », à tel point que certains finissent par se demander si les burn out, les dépressions, les suicides, ne sont pas une manière de refuser le système, de ne pas collaborer. Comme le dit Roland Gori dans son livre *Un monde sans esprit* : « La mise en retrait de la diversité humaine et culturelle (...), a favorisé une hégémonie néolibérale des mœurs, et de ses monstres. (...) C'est bien parce que cette hégémonie néolibérale tend à nous léguer un monde sans esprit, que nous assistons aujourd'hui à la résurgence de mouvements tyranniques et despotiques, racistes ou nationalistes, extrémistes ou terroristes. » Les jeunes de *Capital risque*, au contraire de ceux de *Berlin sequenz*, ne sont pas dans le rêve de Rimbaud de « changer la vie », mais dans celui de « réussir sa vie ». Le projet n'est pas le même. La question de « comment agir ? » est toujours présente, mais les buts sont divergents. Les jeunes de *Capital risque* sont les serviteurs zélés d'un système dans lequel ils pensent trouver leur réussite, leur confort, leur

succès. Ils ne mesurent pas à quel point ils contribuent à ce monde sans esprit, et à quel point ils fabriquent eux aussi les prochains monstres. La terminologie qu'ils emploient est celle de gens qui ont complètement incorporé les discours de l'économie : l'humain est un « capital », une « ressource » utilisable, exploitable, l'humain doit apprendre à « gérer » ses émotions, ses affects, pour accroître ses performances et sa compétitivité. Il est tout à fait naturel que ce langage épouse parfois les tentations du transhumanisme. C'est un rationalisme économique morbide, qui ne célèbre plus que « les individualismes cyniques et les morales utilitaires » (R. Gori). Les relations amoureuses, amicales, les rapports à l'autre, sont les victimes de cette froideur nihiliste où la personne est niée, instrumentalisée à l'extrême, où l'on devient indifférent aux affects, aux émotions, et bien sûr aux misères d'autrui (...). Les jeunes en adoptant volontiers ce système dans lequel ils veulent se faire une place, triompher, n'ont aucune conscience d'être les fossoyeurs de l'esprit humain.



**Manuel Antonio Pereira**  
Lettre aux lycéens du Prix Sony Labou Tansi





©Gosselin Simon



©Gosselin Simon



©Gosselin Simon



©Gosselin Simon

# La compagnie

Depuis sa création en 2001, la Compagnie des Lucioles a mené plusieurs cycles de travail, reposant sur la rencontre, voire la confrontation, des codes du théâtre oriental et occidental.

Depuis la création de *Deux pas vers les étoiles* et *Oubliés* de Jean-Rock Gaudreault, les projets de la compagnie s'élaborent en collaboration avec une équipe fidèle, selon un esprit de troupe.

Le travail de Jérôme Wacquier repose sur la notion de rencontre. Chaque cycle de travail se développe en effet avec un auteur de théâtre contemporain vivant (Michel Vinaver, Laurent Colomb, Jean-Rock Gaudreault, Toshiki Okada, Nathalie Papin et désormais Manuel Antonio Pereira), dans une optique de co-construction artistique.

Dans cette optique de rencontres, Jérôme Wacquier a développé plusieurs axes de travail : vers le Japon avec ses travaux sur les capacités figuratives du langage initié par l'auteur Laurent Colomb ; vers le Québec où il rencontre l'auteur Jean-Rock Gaudreault, avec qui il collabore à 3 mises en scène. Lors d'une tournée au Japon en 2012, il découvre la pièce *Cinq jours en mars* de Toshiki Okada et décide de l'adapter pour la saison 13/14. Après cette première collaboration, l'auteur écrit *Ailleurs et Maintenant* suite à une commande de la Compagnie et de la Maison du théâtre d'Amiens. Elle est créée en janvier 2018 par la Compagnie.

En parallèle, la compagnie poursuit son cycle de travail avec l'auteure Nathalie Papin depuis 2016. Après la création *Qui rira verra*, Nathalie Papin écrit *Quand j'aurai mille et un ans* pour la Compagnie des Lucioles, dont la création en novembre 2017 fait suite à un compagnonnage.

Dédiée au projet *Capital risque* depuis 2018, la compagnie travaille aujourd'hui sur deux nouvelles créations : *Home movie* de Suzanne Joubert et *Jeanne* de Yan Allegret, dont les premières représentations auront lieu à partir de 2022.



Né à Porto et résidant en Belgique, il a fait ses études en France, jusqu'à la faculté (DEUG de philosophie, Université de Clermont-Fd). Après plusieurs années d'expérience comme animateur, éducateur et directeur dans des centres d'accueil pour adolescents de quartiers difficiles et adultes handicapés mentaux, il entreprend des études à l'INSAS (Institut National des Arts du Spectacle) à Bruxelles en section mise en scène, d'où il sort en 1994.

En 1995, il fonde à Bruxelles le groupe Tsek, compagnie dont la recherche fait appel à diverses écritures et disciplines, où se mêlent théâtre, musique, danse et vidéo. Accueilli dans nombres de résidences, il écrit plusieurs textes de théâtre dont *Mythmaker* qui reçoit le Prix Sony Labou Tansi 2011, remis par plus de 600 lycéens du monde francophone. Ses textes sont publiés aux Éditions Espaces 34.



# Manuel Antonio Pereira

# Jérôme Wacquiez



©Claire Reboisson

Diplômé de l'École de la Comédie de Saint-Étienne, il devient comédien associé au projet artistique du théâtre des ateliers de Lyon, dirigé par Gilles Chavassieux, dans de diverses pièces dont *La Mégère apprivoisée* de Shakespeare, *Électre* de Sophocle, *Cœur de chien* de Boulgakov, *Sainte-Europe* d'Adamov. Grâce à une bourse du Ministère de la Culture japonais, il part étudier le théâtre Nô et Kyôgen au Japon auprès d'une des cinq plus grandes familles de théâtre Kyôgen : la famille Nomura. Pendant 3 ans, il joue dans une compagnie de théâtre contemporain dirigée par Satochi Miyagi, dont le travail porte sur la disharmonie entre corps et voix. Il crée en 2001 la Compagnie des Lucioles et obtient le Prix International de théâtre de l'Institut International du Théâtre de l'Unesco pour *Kakushidanuki - Le Blaireau caché*. *Capital Risque* est sa 11<sup>ème</sup> mise en scène.

## Damage Control

Marc – Putain Antoine, fais pas ton loser. Cette fille n'est pas moins accessible qu'une autre. Crois-moi, elle est seule parce que personne n'ose la brancher. Moi, perso, je n'aborde plus que les HB10 ou les HB9. J'aime pas les cibles faciles. Ta copine, enfin ton ex ou ta régulière, je sais plus...

Antoine – Emma.

Marc – Vous êtes toujours ensemble ?

Antoine – Oui.

Marc – Je l'ai vue t'embrasser dans les couloirs du campus.

Antoine – Et alors ?

Marc – HB7... quand elle sourit. Et encore.

Antoine – T'es vache. Elle est plus que mignonne.

Marc – Elle est bonne à marier et à te faire des gosses. Sois honnête avec toi-même, cette fille n'est pas un challenge. Tu peux viser plus haut.

Antoine – Je sais pas si j'ai envie.

Marc – Putain Antoine, arrête de te couper les ailes. Ce genre de nana cherche tout juste à te domestiquer. Elle n'aura pas son pied tant qu'elle t'auras pas limé les crocs et après, quand elle te trouvera aussi discipliné et docile que les autres, quand elle aura réduit le bad boy à l'état de caniche, elle te jettera, parce qu'elle te trouvera

« tellement peu surprenant » et « tellement comme tout le monde ». Je connais ça. T'es un guerrier mec, pas un animal de compagnie. Elle te plait cette meuf ?

Antoine – Qui ? HB10 ?

Marc – Ouais. Tu la kiffes ?

Antoine – Tu veux dire pour le cul ?

Marc – J'étais pas en train de te parler de romance.

Antoine – Je vais pas pouvoir aligner deux phrases avant qu'elle me prenne pour un con.

Marc – Un conseil, si tu veux faire un bon vendeur, évite ce genre de réplique de loser. Tu veux apprendre ? Tu fais mon wingman, et tu regardes la tactique.

Antoine – Ton wingman ?

Marc – Oui, le type qui révèle mon best self . Tu me donnes du crédit devant la fille, tu lui balances des infos importantes sur moi que je peux pas donner sans passer pour un prétentieux ou un arrogant. Des trucs sur le sport, sur mes compétences physiques, mon côté battant dans la vie, tu lui parles de la noblesse de mes objectifs, enfin, il y a de quoi tartiner un peu... Mais discret hein, faut pas que la fille croie que t'es là pour baratiner ou pour me beurrer avec des compliments. Deux-trois infos suffisent.

Antoine, blagueur – Je vais me forcer : t'as tellement de qualités.



## Florence Guénand - Costumière

Fidèle de la compagnie des Lucioles depuis 2003, sa passion du texte l'habite depuis son plus jeune âge, et lui a fait traverser le monde de la mode, du stylisme au modelisme, entre 1985 et 2000, puis du spectacle (théâtre et scène internationale avec des groupes de musique rock tels que Robbie Williams, Depeche Mode, Rolling Stones...) dès la fin des années 90.

## Makiko Kawai - Assistante metteur en scène

Elle travaille de nombreuses années avec le metteur en scène japonais Satoshi Miyagi, avant de s'installer en 2013 en France. Elle collabore avec la Compagnie en tant que comédienne lors de la création du spectacle *Kakushidanuki - Le Blaireau caché* (2004) et en tant que collaboratrice artistique sur la création d'*Embrassons-nous Folleville* d'Eugène Labiche (2009). Elle prend part à de nombreux projets de la Compagnie. Récemment, elle intègre les projets *Quand j'aurai mille et un ans* et *Ailleurs et Maintenant* où elle assiste Jérôme Wacquier à la mise en scène.



## Yuka Toyoshima - Vidéaste

Yuka Toyoshima étudie à l'Université Nationale des Beaux Arts et de la Musique de Tokyo dans la section du théâtre Nô (Nôkan - Flûte du Nô). Sélectionnée pour le programme d'échange des étudiants entre son Université et le Conservatoire National Supérieur de Musique et de Danse de Paris, elle apprend à Paris, de 1998 à 2000, la musique et la danse contemporaine, les arts scéniques et la notation en mouvement à travers de collaborations dans plusieurs établissements parisiens. Elle collabore avec la Compagnie des Lucioles depuis 2006.



### Siméon Lepauvre - Régisseur général

En 2015, il obtient un BTS Métiers de l'Audiovisuel, option Métier du son. Aujourd'hui, il est régisseur son et vidéo pour la Compagnie des Lucioles et travaille sur les spectacles *Ailleurs et Maintenant* et *Quand j'aurai mille et un ans*. Il continue son implication dans la compagnie en devenant régisseur général sur la création de *Capital risque*. Il est également régisseur du Théâtre de la Pépinière de Paris.



### Benoît Szymanski - Créateur lumière

Benoît accompagne la Compagnie des Lucioles depuis plusieurs années. Après plusieurs régies lumières sur des spectacles en tournée comme *Oubliés, Deux pas vers les étoiles* ou *Cinq jours en mars*, Benoît décide en 2015 de s'investir en tant que créateur lumières et régisseur général de la Compagnie. Il s'occupe désormais des spectacles *Qui rira verra, Quand j'aurai mille et un ans* et *Ailleurs et Maintenant*.



### Émile Wacquiez - Créateur son

Après l'obtention d'un BTS Audiovisuel spécialité son et d'une formation son du Centre de Formation Professionnelle aux Techniques du Spectacle (CFPTS), il a rejoint la Compagnie sur *Kyotonomatopé* au Festival d'Avignon en tant que régisseur son. Il poursuit sa collaboration avec la Compagnie sur les créations *Qui rira verra, Ailleurs et maintenant* et *Quand j'aurai mille et un ans*.





## Morgane El Ayoubi - Selima

Après un passage au Conservatoire Régional de Lille dans la classe de Sébastien Lenglet, elle décide d'intégrer l'Université de la Sorbonne Nouvelle et le Conservatoire du 9<sup>e</sup> arrondissement. Durant sa formation à l'École du Nord, elle a l'occasion de travailler avec Christophe Rauck, Cécile Garcia-Fogel, Alain François, Guillaume Lévêque sur la précision du texte et des situations. En Juillet 2018, elle joue *Le Pays Lointain (Un Arrangement)* de Christophe Rauck lors du 72<sup>e</sup> édition du Festival d'Avignon.



## Julie Fortini - Audrey

Parallèlement à ses études au conservatoire où elle obtient, en juin 2018, son Diplôme National d'Orientation Professionnel Initial, elle entame un cursus à la Faculté des arts de l'Université Picardie Jules Verne. Elle obtient en 2018 son Master en théories et pratiques artistiques, où elle s'interroge sur les notions de représentations du réel. Julie travaille notamment avec la compagnie amiénoise Le CaBaret GraBuge. Elle est également employée par le théâtre de La Comédie de Picardie où elle développe en collectif un concept de Cluedo interactif.



## Ali Lounis Wallace - Thomas

Il découvre le théâtre en attendant son père, machiniste au TNP. Il commence alors à pratiquer le théâtre d'improvisation à l'IREP - théâtre initiation recherche et pratique scénique, et aussi l'art dramatique au théâtre de l'IRIS (Villeurbanne). En 2013, il entre à l'Académie de l'Union (Limoges) et en sort diplômé du D.N.S.P.C. en juin 2016. Il crée *Beaub'* en 2015, son premier spectacle pour lequel il vit pendant un an dans le quartier de Beaubreuil, l'une des cités les plus pauvres de Limoges.

## Eugénie Bernachon - Célia

Elle intègre l'ESAD Paris en 2014, où elle suit notamment les cours de Laurent Sauvage, Alexandre Del Perugia et Olivier Coulon-Jablonka. Parallèlement, elle suit une formation anglaise dans le cadre de stages avec la Guildhall School of Music and Drama de Londres. Elle poursuit le travail avec Thierry Thieu Niang, rencontré dans le cadre de performances et du spectacle *Ses Majestés* au TGP. Elle écrit et met en scène *TIMEO*, soutenu par La Colline - Théâtre National, aidé à l'écriture par Wajdi Mouawad et Philippe Malone.



## Alexandre Goldinchein - Antoine

Il débute au théâtre auprès de Fabrice Eberhard en 2007. Après des études en hypokhâgne et khâgne, il entame une formation conservatoire du 6<sup>e</sup> arrondissement de Paris. Durant sa formation, il participe à *Buzzer* écrit et mis en scène par Loïc Le Manac'h et *Spécimen* mis en scène par François-Xavier Rouyer. Il intègre en 2015 de l'École du Théâtre du Nord à Lille. Sa formation l'amène à travailler avec Frédéric Fisbach, auprès de qui le travail sur le rôle de Jacques Hury dans *L'annonce faite à Marie* de Paul Claudel qui le marque particulièrement.

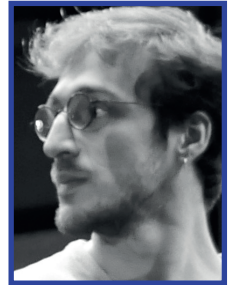


**Agathe Vandame - Emma**

Après avoir obtenu son DET Mention Très Bien au CRD de Saint-Germain-en-Laye, sous la direction de Monique Fabre et Isabelle Mestre, elle intègre en 2013 l'École du Studio d'Asnières. Elle s'y forme alors auprès de Jean-Louis Martin-Barbaz, Hervé Van Der Meulen, Chantal Deruaz, Patrick Simon, Yveline Hamon, Christophe Lemaitre. Actuellement en troisième année, elle vient dernièrement de jouer dans *Rabelais* de Jean-Louis Barrault, mis en scène par Hervé Van Der Meulen.

**Antoine Maitrias - Simon**

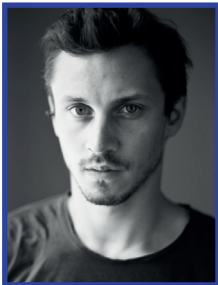
Il se forme aux conservatoires de Lyon et de Grenoble, avant de rejoindre l'ESAD Paris, où il cultive son goût pour la pluridisciplinarité. Sa pratique de la musique et en particulier du piano lui permet de participer des créations sonores et musicales. C'est notamment le cas au sein du projet *Particules en suspension*, création collective de la Compagnie Ad Chorum. Ces multiples expériences l'ont poussé à se frotter lui-même à l'enseignement du théâtre et du chant dans divers ateliers pour amateurs.

**Adèle Csech - Julie (Éva)**

Comédienne depuis son plus jeune âge, elle découvre la mise en scène et à la dramaturgie en passant une Licence en arts du spectacle à l'Université de Paris X Nanterre. En 2015, elle intègre l'École du Théâtre National de Bretagne, où elle approfondit son apprentissage de comédienne au contact de nombreux professionnels tels que Stéphanie Lupo, Dieudonné Niangouna, Arthur Nauzyciel ou encore Les Chiens de Navarre. En Juillet 2018, elle intègre dans *Constellations II*, mis en scène par Eric Lacascade.

**Nathan Jousni - Marc**

En 2013, il termine sa Licence de Lettres Modernes à l'Université de la Sorbonne Nouvelle et sa formation théâtrale au Conservatoire Camille Saint-Saëns. Suite à un passage à l'École du Studio d'Asnières, il entre à l'École du Théâtre National de Bretagne en 2015, dirigée par Éric Lacascade, où il travaille avec de nombreux créateurs. En 2016, il réunit au TNB une dizaine d'acteurs autour d'un chantier intitulé *L'espace en tant que partenaire de l'acteur*. En 2018, il joue dans *Constellations II*, une création collective des élèves du TNB

**Fanny Jouffroy - Camille**

Après avoir été élève au sein du CRD de Clamart, du Conservatoire de Paris 5<sup>e</sup>, et du Conservatoire de Paris (CRR), elle intègre École du Studio d'Asnières. En parallèle elle travaille avec Isabelle Hurtin dans *Aux fleurs du temps* (A. Bovière) au Théâtre de la Reine Blanche, *La Mouette* (A. Tchekhov) au Théâtre du Ranelagh et à l'Épée de bois. Elle danse avec le chorégraphe Thierry Thieu Niang au TGP, au musée Delacroix à l'hôpital Charles Foix ainsi que dans une performance vidéo de Denis Darzac.







©Gosselin Simon



©Gosselin Simon



©Gosselin Simon

# représentations

## 2020

La Nouvelle Scène - Est de la Somme de Nesle (80) **Création**

3 représentations - *11 et 13 janvier 2020*

Le Mail - scène culturelle, Soissons (02)

1 représentation - *21 janvier 2020*

Relais Culturel Pierre Schiele, Thann (68)

3 représentations - *23 et 24 janvier 2020*

EPCC Bords II Scènes - scène conventionnée, Vitry-le-François (51)

2 représentations - *30 janvier 2020*

MAL, Laon (02)

1 représentation - *4 février 2020*

Centre culturel MJC, Crépy-en-Valois (60)

3 représentations - *6 et 7 février 2020*

Théâtre de l'Iris, Villeurbanne (69)

5 à 8 représentations en co-réalisation - *10 au 14 mars 2020*

## 2021/2022

Théâtre - Le Grrranit - scène nationale de Belfort, Belfort (90)

2 représentations - *5 février 2021*

Théâtre la Coupole, Saint-Louis (68)

3 représentations - *25 et 26 mars 2021*

Comédie de Picardie - Scène conventionnée d'intérêt national pour le développement de la création théâtrale en région - *en cours*

11 • Gilgamesh Belleville, Festival d'Avignon 2021 (84)

20 représentations

Teaser disponible sur Youtube

<https://www.youtube.com/watch?v=XRVOQ285EZsc>



« Très tendre et acide portrait de bacheliers férus d'ambition. Acrobatique de « parler de la jeunesse et parler à la jeunesse » comme l'ambitionne le metteur en scène Jérôme Wacquiez, comédien qui a longtemps frayed avec Gilles Chavassieux puis le théâtre japonais. **Pourtant, avec *Capital risque*, il fait l'alliance d'une proposition à la fois modeste et futée dans sa forme et intransigeante dans son fond.** Pour ce texte - deuxième volet d'une trilogie sur la jeunesse européenne, Manuel Antonio Pereira s'est attaché à rester proche de la langue de cette dizaine de jeunes bacheliers. Sa justesse a été récompensée par le Prix Domaine français des Journées de Lyon des auteurs de théâtre de 2019. Monter à Paris faire des grandes écoles ou rester à Clermont-Ferrand pour aller à la fac ? Célia a décidé : ce sera HEC pour attendre un avion dans le salon de la classe affaire d'Air France et travailler en business class avec Antoine, son « partenaire ». Sans attribuer de prime à telle ou telle formation, *Capital risque* dresse le portrait d'individus qui s'évaluent, se jaugent dans l'intime comme dans la vie professionnelle et s'engluent parfois dans la prétention en s'éloignant du sens même de leurs actions à force d'ingurgiter en cours qu'il faut « apprendre à oser ». Et peu importe ce que l'on ose. **Porté par des comédiens ultra-solides et très précisément dirigés, cette création est tendue vers son propos raide quoique toujours empli de tendresse vis-à-vis de ses protagonistes.** Les projections vidéos, quelques accessoires et des panneaux de papiers, des fils, qui utilisent autant la verticalité que l'horizontalité de la scène permettent à cette troupe issue d'écoles nationales et du Studio de théâtre d'Asnières, d'être épaulée mais pas écrasée. Cette bonne distance est plus que salutaire de la part de Jérôme Wacquiez qui signe là sa onzième mise en scène acide et salvatrice. »

Nadja Pobel, *théâtre(s)*, été 2020

« Les jeunes de *Capital risque*, ne sont pas dans le rêve de Rimbaud de changer la vie, mais dans celui de réussir sa vie. La question de « comment agir ? » est toujours présente, mais les buts divergent de façon radicale. »

sceneweb.fr, janvier 2020

« *Capital risque* met en exergue la volonté légitime des jeunes de réussir leur vie professionnelle. Mais à quel prix ? »

Journal *L'Alsace*, janvier 2020

« Le texte est multi-forme : dialogues, monologues, réflexions intérieures à haute voix, narration à la troisième personne. **Sous la direction du metteur en scène, les acteurs gèrent cette complexité avec une clarté impeccable.** Ils réalisent aussi des performances physiques : ils dansent, sautent, courent, donnant une grande réalité corporelle au spectacle, mais en révélant aussi le vide sous leurs pas. Ils ne peuvent pas se canaliser pour faire sourdre le bonheur simple de posséder la jeunesse, la beauté, l'énergie. Ils volent sans savoir atterrir. »

Denis Mahaffey, *Le Vase Communicant*, 26 janvier 2020

# Compagnie des Lucioles

Directeur artistique

**Jérôme Wacquier**

cielucioles@gmail.com

06 25 78 39 94

Administratrice

**Josette Prévost**

administration@compagnie-des-lucioles.fr

03 44 09 26 70

Chargée de communication & diffusion

**Justine Mauduit**

contact@compagnie-des-lucioles.fr

07 89 36 02 50

**COMPAGNIE DES LUCIOLES**

33 rue de Paris

60200 Compiègne

03 44 09 26 70

[www.compagnie-des-lucioles.fr](http://www.compagnie-des-lucioles.fr)

**COMPAGNIE DES LUCIOLES**

4 rue d'Humières - 60200 Compiègne

SIRET : 439 363 136 00011 | APE : 9001Z

Licences : 60-197 | 60-228



@Gosselin Simon



@Gosselin Simon



@Gosselin Simon

